



STEUERTIPPS

für Menschen mit einer
Behinderung



Liebe Leserinnen und Leser,

Menschen mit besonderen Bedürfnissen verdienen in unserer Gesellschaft besondere Aufmerksamkeit. Ein Leben mit einer Behinderung ist oft auch mit einem hohen finanziellen Aufwand verbunden. Damit trotz ihrer Besonderheit eine Teilhabe am ganz normalen Alltagsleben möglich ist, ist es uns ein besonderes Anliegen, Menschen mit Behinderung finanziell zu entlasten. Unser Steuerrecht bietet hier zahlreiche Möglichkeiten für Entlastungen und Vergünstigungen.

In dieser Broschüre finden Sie dazu viele wichtige Informationen.

Anhand von Beispielen und Musterrechnungen aus dem Alltag erhalten Sie Tipps und Hilfestellungen.

Weitere nützliche Informationen sowie Kontakt zu den Mitarbeiterinnen und Mitarbeitern in den Servicestellen der Finanzämter finden Sie auf der Website der Finanzämter des Landes Nordrhein-Westfalen: www.finanzamt.nrw.de

Wir als Finanzverwaltung für Nordrhein-Westfalen setzen uns gemeinsam mit Ihnen für eine gleichberechtigte Teilhabe von Menschen mit Behinderungen in allen Lebensbereichen ein!

Ihr

Dr. Marcus Optendrenk

Minister der Finanzen des Landes Nordrhein-Westfalen

IMPRESSUM

Herausgeber

Ministerium der Finanzen
des Landes Nordrhein-Westfalen
Pressereferat
Jägerhofstraße 6
40479 Düsseldorf
Telefon: 0211 4972-2325
www.finanzverwaltung.nrw.de

Redaktion

Steuerabteilung des Ministeriums der Finanzen des Landes Nordrhein-Westfalen

Gestaltung

satz & grafik Jürgen Krüger, 40468 Düsseldorf, www.non0815.de

Bildnachweise

Titel: SpeedKingz/Shutterstock.com
Seite 3: Red Stock/Shutterstock.com; Seite 5: © 18percentgrey – stock.adobe.com;
Seite 6: lightField Studios/Shutterstock.com; Seite 7: Lipik Stock Media/Shutterstock.com; Seite 8: lightField Studios/Shutterstock.com

Stand: März 2023

HINWEIS

Diese Druckschrift wird im Rahmen der Öffentlichkeitsarbeit des Ministeriums der Finanzen des Landes Nordrhein-Westfalen herausgegeben. Sie darf weder von Parteien noch von Wahlbewerberinnen/-bewerbern oder Wahlhelferinnen/-helfern während eines Wahlkampfes zum Zwecke der Wahlwerbung verwendet werden. Dies gilt für die Landtags-, Bundestags- und Kommunalwahlen sowie auch für die Wahl der Mitglieder des Europäischen Parlaments. Missbräuchlich ist insbesondere die Verteilung auf Wahlveranstaltungen, an Informationsständen der Parteien sowie das Einlegen, Aufdrucken oder Aufkleben parteipolitischer Informationen oder Werbemittel. Untersagt ist gleichfalls die Weitergabe an Dritte zum Zwecke der Wahlwerbung.

Unabhängig davon, wann, auf welchem Weg und in welcher Anzahl diese Schrift der Empfängerin oder dem Empfänger zugegangen ist, darf sie auch ohne zeitlichen Bezug zu einer bevorstehenden Wahl nicht in einer Weise verwendet werden, die als Parteinahme der Landesregierung zu Gunsten einzelner politischer Gruppen verstanden werden könnte. Erlaubt ist es jedoch den Parteien, diese Informationsschrift zur Unterrichtung ihrer Mitglieder zu verwenden.



Höhere Ausgaben für den Lebensunterhalt oder für die berufliche Tätigkeit: Menschen mit einer Behinderung und ihre Angehörigen sehen sich im Alltag regelmäßig mit höheren Kosten konfrontiert als die Mehrzahl der Bürgerinnen und Bürger. Dies wird im Steuerrecht berücksichtigt, um so den besonderen Bedürfnissen Rechnung zu tragen.

Diese Broschüre gibt einen Überblick über die bestehenden Regelungen für Menschen mit einer Behinderung. Sie bezieht sich auf die Rechtslage für das Kalenderjahr 2022, um Ihnen unter anderem Hinweise für die Einkommensteuererklärung 2022 zu geben.

Welche Steuererleichterungen gibt es?

- 3 Steuererleichterungen im Rahmen der Lohn- und Einkommensteuer**
- 7 Steuererleichterungen im Rahmen sonstiger Steuern**

Steuererleichterungen im Rahmen der Lohn- und Einkommensteuer

Die meisten Steuererleichterungen lassen sich im Bereich der Lohn- und Einkommensteuer finden. Steuerliche Vergünstigungen werden hier in Form von Pauschalen, Freibeträgen oder durch Abzug der tatsächlichen Kosten bei der Ermittlung der Einkommensteuer berücksichtigt.

Als Arbeitnehmende können Sie bereits im laufenden Kalenderjahr von den Erleichterungen profitieren, denn Freibeträge können beim monatlichen Lohnsteuerabzug berücksichtigt werden. Dies erfolgt im Lohnsteuerermäßigungsverfahren. Nähere Informationen zum Lohnsteuerermäßigungsverfahren bietet Ihnen zum Beispiel auch die Internetseite www.finanzverwaltung.nrw.de unter der Rubrik Steuerinfos > Arbeitnehmerinnen und Arbeitnehmer.

Pauschbetrag für Menschen mit Behinderungen

Unter bestimmten Voraussetzungen können Sie einen Pauschbetrag für Menschen mit Behinderungen geltend machen. Dieser soll pauschal die Kosten berücksichtigen, die aufgrund Ihrer Behinderung entstanden sind. Den

Pauschbetrag für Menschen mit Behinderungen können Sie in Ihrer Einkommensteuererklärung geltend machen. Beziehen Sie Arbeitslohn, kann der Pauschbetrag für Menschen mit Behinderungen als Freibetrag bereits beim monatlichen Lohnsteuerabzug berücksichtigt werden.

Welche Voraussetzungen müssen für die Gewährung des Pauschbetrages für Menschen mit Behinderungen erfüllt sein?

Sie erhalten auf Antrag einen Pauschbetrag für Menschen mit Behinderungen, wenn festgestellt wurde, dass der Grad Ihrer Behinderung mindestens 20 beträgt.

Bei der erstmaligen Beantragung des Pauschbetrages für Menschen mit Behinderungen müssen Sie den Nachweis über den Grad der Behinderung Ihrer Einkommensteuererklärung beifügen. In den Folgejahren ist ein Nachweis lediglich dann vorzulegen, wenn sich Änderungen ergeben haben oder ein abgelaufener Nachweis durch einen neuen ersetzt wurde.

Wie hoch ist der Pauschbetrag für Menschen mit Behinderungen?

Die Höhe des Pauschbetrages für Menschen mit Behinderungen richtet sich nach dem festgestellten Grad der Behinderung.

Grad der Behinderung	Pauschbetrag
20	384 Euro
30	620 Euro
40	860 Euro
50	1.140 Euro
60	1.440 Euro
70	1.780 Euro
80	2.120 Euro
90	2.460 Euro
100	2.840 Euro
hilflos, blind oder taubblind	7.400 Euro

Der jährliche Pauschbetrag für Menschen mit Behinderungen erhöht sich auf 7.400 Euro für

- Menschen, die infolge ihrer Behinderung dauerhaft hilflos sind, also das Merkzeichen „H“ im Schwerbehindertenausweis haben bzw. eine Einstufung in die Pflegegrade 4 oder 5 vorliegt
und

- blinde Menschen mit Merkzeichen „Bl“ sowie taubblinde Menschen mit Merkzeichen „TBl“ im Schwerbehindertenausweis.

Eine Erhöhung des Pauschbetrages für Menschen mit Behinderungen erfolgt in diesen Fällen unabhängig vom Grad der Behinderung.

Pauschbeträge sind Jahresbeträge

Die Pauschbeträge sind Jahresbeträge. Sie werden auch dann in voller Höhe gewährt, wenn die Behinderung nicht während des gesamten Jahres bestanden hat. Ändert sich der Grad der Behinderung im Laufe eines Kalenderjahres, wird stets der höhere Pauschbetrag für das gesamte Jahr berücksichtigt. Treten bei einer Person mehrere Behinderungen aus verschiedenen Gründen auf, wird jeweils die Behinderung zugrunde gelegt, die zum höchsten Pauschbetrag führt.

Wahlrecht – Pauschbetrag oder tatsächliche Kosten

Mit der Inanspruchnahme eines Pauschbetrages für Menschen mit Behinderungen gelten alle laufenden und typischen Kosten als abgegolten, die erfahrungsgemäß durch eine Behinderung entstehen. Insbesondere folgende Kosten sind neben dem Pauschbetrag für Menschen mit Behinderungen nicht mehr abzugsfähig:

- Ausgaben für die Hilfe bei gewöhnlichen und regelmäßig wiederkehrenden Verrichtungen des täglichen Lebens,
- Ausgaben für die Pflege sowie
- Ausgaben für einen erhöhten Wäschebedarf.

Statt des Pauschbetrages für Menschen mit Behinderungen können Sie auch die tatsächlich entstandenen Kosten – nach Abzug einer zumutbaren Belastung – als außergewöhnliche Belastungen geltend machen.

Soweit Sie den Ansatz der tatsächlichen Ausgaben wählen, müssen diese dem Finanzamt glaubhaft gemacht oder auf Aufforderung belegt werden.

Liegt der Grad der Behinderung unter 20, können nur die tatsächlichen Kosten geltend gemacht werden. Diese sind ebenfalls glaubhaft zu machen oder auf Aufforderung im Einzelnen zu belegen.

Bei Geltendmachung der tatsächlichen Kosten werden die anzuerkennenden Mehraufwendungen mit dem um die zumutbare Belastung gekürzten Betrag steuerlich berück-

sichtigt. Die Höhe der zumutbaren Belastung von Steuerbürgerinnen und -bürgern ist abhängig vom Gesamtbetrag der Einkünfte, der Anzahl der Kinder und vom Familienstand.

Besondere Ausgaben neben einem Pauschbetrag für Menschen mit Behinderungen

Folgende besondere Ausgaben können Sie zum Beispiel neben dem Pauschbetrag für Menschen mit Behinderungen ansetzen:

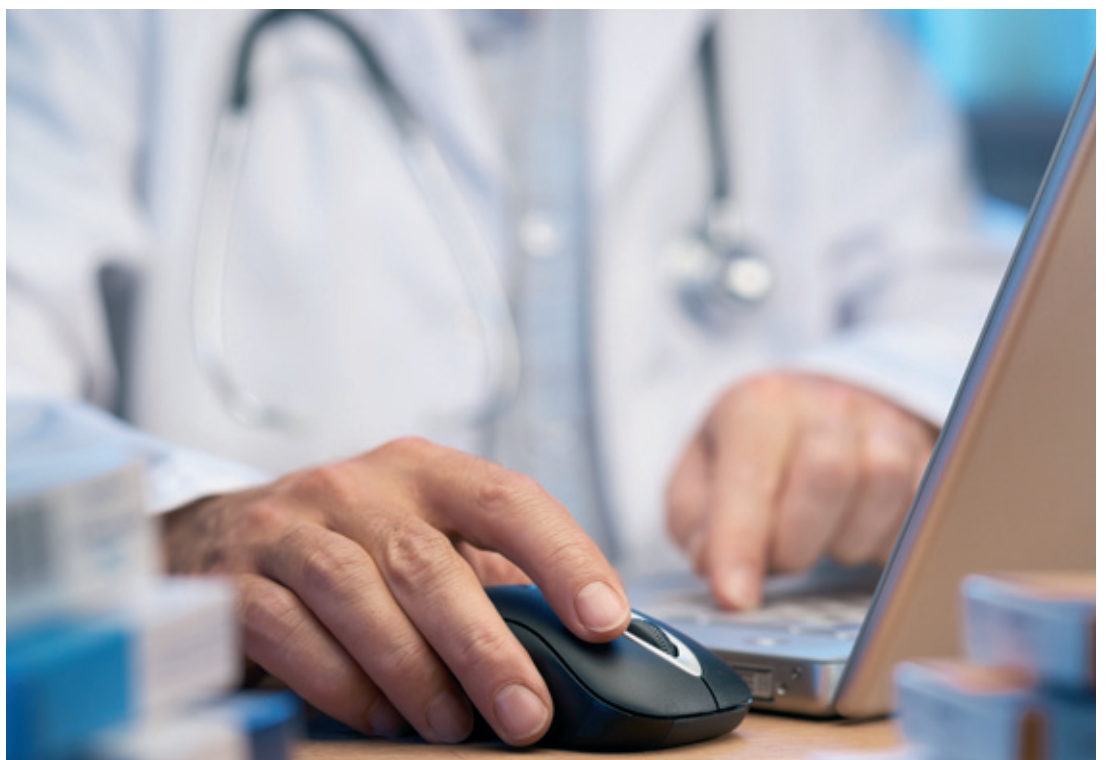
- außerordentliche Krankheitskosten, die durch einen akuten Anlass verursacht werden, zum Beispiel Kosten einer Operation, einer Heilbehandlung, Arznei- und Arztkosten,
 - Ausgaben für eine Heilkur, die aufgrund eines vor Kurantritt ausgestellten amtsärztlichen Attestes durchgeführt wird (die ärztliche Bescheinigung eines Medizinischen Dienstes der Krankenversicherung steht dem amtsärztlichen Attest gleich),
 - Fahrtkosten
Menschen mit einer Behinderung erhalten auf Antrag für Aufwendungen für durch eine Behinderung veranlasste Fahrten eine behinderungsbedingte Fahrtkostenpauschale:
- Bei Menschen mit einem Grad der Behinderung von mindestens 80 oder mindestens 70 und Merkzeichen „G“ im Schwerbehindertenausweis beträgt die Pauschale 900 Euro.
 - Bei Menschen mit Behinderungen mit den Merkzeichen „aG“ oder „BI“ oder „TBI“ oder „H“ im Schwerbehindertenausweis beträgt die Pauschale 4.500 Euro. Darüber hinaus erhalten die Pauschale auch Menschen mit dem Pflegegrad 4 oder 5.

Die tatsächlichen Kosten für durch eine Behinderung veranlasste Fahrten können somit nicht berücksichtigt werden. Von der behinderungsbedingten Fahrtkostenpauschale wird noch die zumutbare Belastung abgezogen.

Kann der Pauschbetrag für Menschen mit Behinderungen und die behinderungsbedingte Fahrtkostenpauschale übertragen werden?

Der Pauschbetrag für Menschen mit Behinderungen sowie die behinderungsbedingte Fahrtkostenpauschale können auf Antrag auf Sie übertragen werden, wenn sie einem Kind zustehen, für das Sie

- Anspruch auf Kindergeld haben,
- einen Kinderfreibetrag oder



- einen Freibetrag für den Betreuungs- und Erziehungs- oder Ausbildungsbedarf erhalten.

Für die Übertragung ist es erforderlich, dass die Steuerermäßigung nicht bereits in der Steuererklärung des Kindes in Anspruch genommen worden ist und Sie die Steueridentifikationsnummer Ihres Kindes in Ihrer Steuererklärung angeben.

Bei alleinstehenden oder nicht miteinander verheirateten Eltern wird der Pauschbetrag für das Kind mit einer Behinderung und die behinderungsbedingte Fahrtkostenpauschale grundsätzlich auf beide Elternteile je zur Hälfte aufgeteilt. Das ist jedoch nicht möglich, wenn der Kinderfreibetrag bereits auf nur einen Elternteil übertragen wurde.

Auf gemeinsamen Antrag der Eltern ist auch eine andere Aufteilung möglich.

Pflege-Pauschbetrag für Angehörige – Steuerermäßigung für die häusliche Pflege

Wenn Sie einen pflegebedürftigen Angehörigen in Ihrer oder dessen Wohnung persönlich pflegen, kann Ihnen anstelle der für die durch persönliche Pflege entstehenden tatsächlichen Aufwendungen ein Pflege-Pauschbetrag gewährt werden. Ihre Wohnung oder die der pflegebedürftigen Person muss sich hierbei im Inland oder in einem EU/EWR-Mitgliedstaat befinden.



Der Pflege-Pauschbetrag beträgt:

- | | |
|---|-------------|
| – bei Pflegegrad 2 | 600 Euro, |
| – bei Pflegegrad 3 | 1.100 Euro, |
| – bei Pflegegrad 4 oder 5 | 1.800 Euro, |
| – für hilflose Personen (Merkzeichen „H“ im Schwerbehindertenausweis) | 1.800 Euro. |

Der Pflege-Pauschbetrag wird nicht um die zumutbare Belastung gekürzt. Er wird auch in voller Höhe gewährt, wenn die pflegebedürftige Person nur während eines Teils des Kalenderjahres gepflegt worden ist.

Die Inanspruchnahme des Pflege-Pauschbetrages setzt voraus, dass Sie die Steueridentifikationsnummer der pflegebedürftigen Person in Ihrer Steuererklärung angeben und für die Pflege keine Einnahmen erhalten. Pflegegeld, welches unmittelbar zur Sicherung der erforderlichen Grundpflege sowie zur hauswirtschaftlichen Versorgung der pflegebedürftigen Person verwendet wird, gehört nicht zu den Einnahmen. Unschädlich ist daneben ebenfalls das Pflegegeld, das Eltern für die Pflege ihres Kindes mit einer Behinderung erhalten.

Mit dem Pflege-Pauschbetrag werden Ihre finanziellen Belastungen abgegolten, die die persönliche Pflege einer Person zu Hause mit sich bringt und die nur schwer zu belegen sind. Neben dem Pflege-Pauschbetrag sind pflegebedingte Kosten, wie zum Beispiel Fahrtkosten, Ausgaben für spezielle Nahrungsmittel, Wäsche und Reinigung nicht mehr berücksichtigungsfähig.

Sie können wählen, ob Sie den Pflege-Pauschbetrag in Anspruch nehmen oder die tatsächlichen Kosten als außergewöhnliche Belastungen geltend machen. Die tatsächlichen Kosten sind von Ihnen durch geeignete Belege nachzuweisen.

Wählen Sie den Abzug der tatsächlichen Kosten, werden diese noch um die zumutbare Belastung gekürzt. Für die hierbei wegen der Berücksichtigung der zumutbaren Belastung nicht abziehbaren Aufwendungen kann – bei Vorliegen der übrigen Voraussetzungen – gegebenenfalls eine Steuerermäßigung im Rahmen der haushaltsnahen Beschäftigungen/Dienstleistungen beantragt werden. Die Beantragung von außergewöhnlichen Belastungen oder Steuerermäßigungen für haushaltsnahe Beschäftigungen/Dienstleistungen für Aufwendungen für die zeitweise Beschäftigung einer ambulanten Pflegekraft schließt die gleichzeitige Inanspruchnahme des Pflege-Pauschbetrages nicht aus.

Pflegen Sie eine Person gemeinschaftlich zum Beispiel mit weiteren Angehörigen, so wird der Pflege-Pauschbetrag auf die Zahl der Pflegepersonen aufgeteilt.



Beispiel

Ihre Eltern bewohnen ihr eigenes Einfamilienhaus. Ihre Mutter ist an Demenz erkrankt und ist in den Pflegegrad 3 eingestuft und wird von Ihrem Vater in der häuslichen Umgebung gepflegt.

Anstelle seiner tatsächlichen Ausgaben (zum Beispiel Kosten für Fahrten, spezielle Nahrungsmittel, Wäsche, Reinigung) kann Ihr Vater den Pflege-Pauschbetrag in Höhe von 1.100 Euro für sich in Anspruch nehmen.

Abwandlung

Neben Ihrem Vater, kümmern auch Sie sich um die Pflege der Mutter.

In diesem Fall wird der Pflege-Pauschbetrag aufgeteilt. Sowohl Ihr Vater als auch Sie erhalten einen Betrag von 550 Euro (1.100 Euro/2 Personen).

Wege zwischen Wohnung und erster Tätigkeitsstätte

Berufstätige, deren Grad der Behinderung

- mindestens 70 beträgt oder
- die bei einem Grad der Behinderung von mindestens 50 gleichzeitig in ihrer Bewegungsfähigkeit im Straßenverkehr erheblich beeinträchtigt sind (Merkzeichen „G“ im Schwerbehindertenausweis),

können für Fahrten zwischen Wohnung und erster Tätigkeitsstätte statt der Entfernungspauschale (0,30 Euro für die ersten vollen 20 Entfernungskilometer und 0,38 Euro für jeden weiteren vollen Entfernungskilometer) die tatsächlichen Kosten für die Benutzung eines eigenen Kraftfahrzeuges ansetzen. Das Finanzamt berücksichtigt ohne besonderen Nachweis einen Kilometersatz von 0,60 Euro je Entfernungskilometer als Werbungskosten.

Steuererleichterungen im Rahmen sonstiger Steuern

Außer der Einkommen- und Lohnsteuer enthalten andere Steuerarten ebenfalls Steuererleichterungen für Menschen mit einer Behinderung. Nachfolgend sind weitere Vergünstigungen aufgeführt:

Steuererleichterungen bei der Kraftfahrzeugsteuer

Seit dem 1. Februar 2014 ist in Nordrhein-Westfalen die Bundesfinanzverwaltung (Hauptzollämter) für die Bearbeitung der Kraftfahrzeugsteuer zuständig.

Bitte wenden Sie sich daher für Fragen rund um die Kraftfahrzeugsteuer ausschließlich an Ihr Hauptzollamt. Eine aktuelle Übersicht über die zuständigen Hauptzoll-

ämter sowie weitergehende Informationen zum Thema finden Sie auf den Internetseiten des Zolls (www.zoll.de).

Entlastungen bei der Umsatzsteuer

Umsatzsteuerbefreiung für blinde Unternehmerinnen und Unternehmer

Von der Umsatzsteuer befreit sind Umsätze blinder Unternehmerinnen und Unternehmer, die nicht mehr als zwei Arbeitnehmende beschäftigen. Nicht als Arbeitnehmende gelten Ehegatten, eingetragene Lebenspartnerinnen und Lebenspartner, minderjährige Nachkommen, die Eltern von Blinden und Auszubildende.

Die Steuerfreiheit gilt nicht für die Lieferungen von Mineralölen und Branntweinen, wenn Blinde für diese Erzeugnisse Energiesteuer oder Branntweinabgaben zu entrichten haben. Außerdem gilt sie nicht für bestimmte Umsätze in Zusammenhang mit einem Umsatzsteuerlager.

Darüber hinaus sind folgende Umsätze von anerkannten Blindenwerkstätten und anerkannten Zusammenschlüssen von Blindenwerkstätten umsatzsteuerfrei:

- die Lieferung und die sogenannte Entnahme von Blindenwaren und Zusatzwaren im Sinne des Blindenwarenervertriebsgesetzes und
- die sonstigen Leistungen, soweit bei ihrer Ausführung ausschließlich Blinde mitgewirkt haben.

Entlastungen bei der Erbschaft- und Schenkungsteuer

Sie erhalten eine Schenkung unter Lebenden von Ihrem Kind, Adoptivkind, Stiefkind oder Enkelkind? Sie erwerben von Todes wegen von Ihrem Kind, Adoptivkind, Stiefkind oder Enkelkind?

Ein solcher Vermögenserwerb bleibt von der Erbschaft- und Schenkungsteuer befreit, wenn

- der Erwerb zusammen mit Ihrem übrigen eigenen Vermögen 41.000 Euro nicht übersteigt

und

- Sie als erwerbsunfähig anzusehen sind

oder

- durch die Führung eines gemeinsamen Hausstandes mit erwerbsunfähigen oder in der Ausbildung befindlichen Kindern an der Ausübung einer Erwerbstätigkeit gehindert sind.

Wird die Wertgrenze von 41.000 Euro überschritten, wird die Steuer nur insoweit erhoben, als sie aus der Hälfte des die Wertgrenze überschreitenden Betrags beglichen werden kann.





Ministerium der Finanzen
des Landes Nordrhein-Westfalen
Jägerhofstraße 6
40479 Düsseldorf
www.finanzverwaltung.nrw.de

Weitere Broschüren:
Steuertipps für alle Bürgerinnen und Bürger
Steuertipps für Menschen mit Renten-
und Pensionseinkünften
Steuertipps für Existenzgründerinnen
und Existenzgründer
Vereine & Steuern